

Arbetskraftsundersökningarna 3:e kvartalet 2006

Labour Force Survey: 3:rd Quarter 2006

I korta drag

Sammanfattning

Under tredje kvartalet 2006 ökade antalet sysselsatta och var i genomsnitt 99 000 fler jämfört med motsvarande kvartal ett år tidigare. Ökningen har skett bland både män och kvinnor. Det är de med tidsbegränsad anställning som ökat. Vidare kan man se att det är inom den privata sektorn samt inom näringsgrenarna byggverksamhet, finansiell verksamhet, företagstjänster respektive personliga och kulturella tjänster, renhållning som de sysselsatta har ökat. Även andelen sysselsatta i procent av befolkningen ökade bland både män och kvinnor under denna period.

Både antalet och andelen arbetslösa minskade jämfört med tredje kvartalet 2005. Antalet arbetslösa var i genomsnitt 258 000 eller 5,5 % av arbetskraften. Nedgången har skett bland män.

Antalet arbetade timmar uppgick till i genomsnitt 119,1 miljoner timmar per vecka jämfört med 115,5 miljoner timmar tredje kvartalet 2005.

Antalet lediga platser ökade samtidigt som antalet varsel om uppsägning minskade, jämfört med tredje kvartalet 2005. Antalet deltagare i konjunkturberoende arbetsmarknadspolitiska program ökade under samma period med cirka 23 000 personer.



Statistiska centralbyrån
Statistics Sweden

Anna Wilén
Margareta Henkel
tfn 08-506 948 50, E-post: fornamn.efternamn@scb.se

Statistiken har producerats av SCB, som ansvarar för officiell statistik inom området.

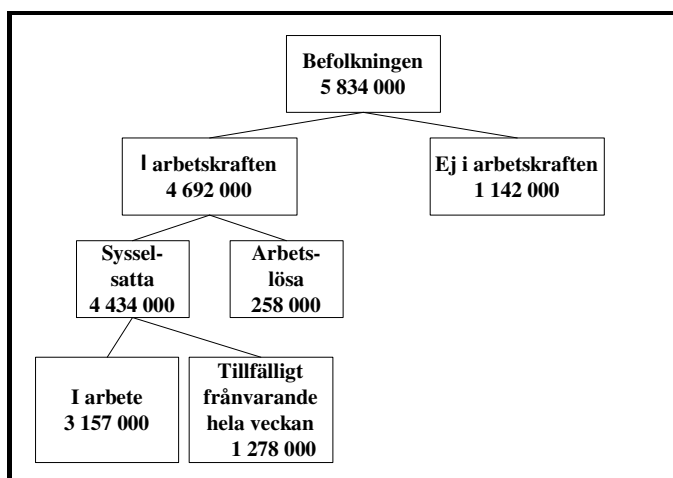
ISSN 0082-0237 Serie AM – Arbetsmarknad 11 SM 0604. Utkom den 9 november 2006.
URN:NBN:SE:SCB-2006-AM11SM0604_pdf
Tidigare publicering: Se avsnittet Fakta om statistiken.
Utgivare av Statistiska meddelanden är Kjell Jansson, SCB.

Innehåll

STATISTIKEN MED KOMMENTARER	3
Arbetsmarknaden 3:e kvartalet 2006	3
Fortsatt förbättring på arbetsmarknaden.....	3
Tidsbegränsat anställda fortsätter att öka	3
Arbetade timmar ökar	4
Arbetslösheten minskar.....	4
Personer utanför arbetskraften.....	4
TABELLER	5
Tabellförteckning	5
1. SCB:s arbetskraftsundersökning kvartal 3 2006 samt kvartal 3 2005	5
2. Arbetsförmedlingarnas verksamhetsstatistik kvartal 3 2006 samt kvartal 3 2005	6
Teckenförklaring.....	7
DIAGRAM	8
Diagram 1. Andel sysselsatta, arbetslösa resp. ej i arbetskraften inom olika åldersgrupper, tredje kvartalet 2006	8
Diagram 2. Personer ej i arbetskraften fördelade efter huvudsaklig verksamhet, tredje kvartalet 2006.....	8
FAKTA OM STATISTIKEN	9
Detta omfattar statistiken	9
Definitioner och förklaringar i Arbetskraftsundersökningarna.....	10
Så görs statistiken	12
Statistikens tillförlitlighet	12
Bra att veta	13
Annan statistik	13
IN ENGLISH	14
Labour Force Survey, third quarter 2006	14
List of tables	14
List of terms	14

Statistiken med kommentarer

Arbetsmarknaden 3:e kvartalet 2006



Fortsatt förbättring på arbetsmarknaden

Antalet sysselsatta var under tredje kvartalet i genomsnitt 4 434 000 ($\pm 19\ 000$) personer vilket innebär en ökning med 99 000 jämfört med motsvarande kvartal ett år tidigare. Ökningen har skett bland både män och kvinnor. Det är inom den privata sektorn som antalet sysselsatta har ökat. Tittar man på olika näringsgrenar är det inom byggverksamheten, finansiell verksamhet och företagstjänster respektive personella och kulturella tjänster, renhållning som antalet sysselsatta visar en statistiskt säkerställd ökning. Bland de sysselsatta har antalet heltidsarbetande, d.v.s. personer med en överenskommen arbetstid på 35 timmar eller mer per vecka, ökat med 90 000 jämfört med tredje kvartalet 2005.

Befolkningen i åldern 16-64 år har på ett år ökat med 60 000 personer. Andelen sysselsatta har under samma period ökat från 75,1 till 76,0 ($\pm 0,3$) procent av befolkningen. Den största ökningen har skett bland kvinnor i åldern 16-24 år.

Samtidigt som antalet sysselsatta ökade, ökade även antalet lediga platser jämfört med tredje kvartalet 2005. Antalet varsel om uppsägning minskade och antalet deltagare i konjunkturberoende arbetsmarknadspolitiska program ökade med cirka 23 000 personer under samma period. Detta enligt statistik från AMS.

I AKU räknas, från och med april 2005, personer som bor i Sverige men arbetar utomlands som sysselsatta. I genomsnitt var cirka 38 000 ($\pm 4\ 000$) personer sysselsatta utomlands men folkbokförda i Sverige under tredje kvartalet i år.

Tidsbegränsat anställda fortsätter att öka

Av den ökade sysselsättningen på 99 000 svarar de med tidsbegränsad anställning för 76 000. Den största ökningen av tidsbegränsat anställda har skett bland ungdomar, 41 000 fler ungdomar i åldern 16-24 år har en tidsbegränsad anställning jämfört med tredje kvartalet 2005.

Totalt sett är det främst inom privat sektor samt inom yrkesområdena service-, omsorgs- och försäljningsarbete som ökningen av tidsbegränsat anställda har skett.

De mest förekommande typerna av tidsbegränsad anställning var under tredje kvartalet vikariat, kallas vid behov respektive anställd per timme med överenskommet arbetsschema för viss tid. För ungdomar 16-24 år var även

feriearbete en av de vanligaste typerna. Den största ökningen jämfört med tredje kvartalet 2005 har skett bland dem som har vikariat samt bland dem som är anställda per timme.

Arbetade timmar ökar

Antalet arbetade timmar var i genomsnitt 119,1 ($\pm 1,0$) miljoner timmar per vecka jämfört med 115,5 miljoner timmar tredje kvartalet 2005. Om hänsyn tas till olikheter i semesteruttag så har antalet arbetade timmar på ett år ökat med cirka 3,5 procent. Övertidsuttaget har ökat med 0,2 miljoner timmar och antalet personer i arbete har ökat med 91 000 jämfört med tredje kvartalet 2005.

Av de arbetade timmarna utfördes 1,2 ($\pm 0,2$) miljoner av personer boende (folkbokförda) i Sverige men sysselsatta utomlands.

Arbetslösheten minskar

Under tredje kvartalet var antalet arbetslösa i genomsnitt 258 000 ($\pm 10 000$) eller 5,5 ($\pm 0,2$) procent av arbetskraften. Nedgången på 30 000 personer eller 0,7 procentenheter jämfört med tredje kvartalet 2005 är statistiskt säkerställd. Det är männens arbetslöshet som har minskat.

Andelen arbetslösa ungdomar i åldern 16-24 år är fortsatt hög och uppgick under tredje kvartalet till 14,2 ($\pm 1,1$) procent av arbetskraften.

Personer utanför arbetskraften

Antalet personer utanför arbetskraften var i genomsnitt 1 142 000 ($\pm 19 000$). Förändringen jämfört med tredje kvartalet 2005 ligger inom den statistiska felmarginalen. I gruppen utanför arbetskraften ingår t.ex. studerande utan arbete, sjuka utan arbete och pensionärer. Se även diagram 2.

Antalet latent arbetssökande (personer som velat och kunnat arbeta men som inte sökt arbete samt heltidsstuderande som sökt arbete) uppgick under tredje kvartalet till i genomsnitt 145 000 ($\pm 8 000$). Detta är en nedgång med 15 000 på ett år. Av de latent arbetssökande var 44 000 ($\pm 5 000$) heltidsstuderande som sökt arbete vilket även det är en minskning.

I internationell statistik förs heltidsstuderande som sökt arbete till gruppen arbetslösa, medan de i officiell svensk statistik räknas till gruppen ej i arbetskraften. Till heltidsstuderande räknas även deltagare i vissa arbetsmarknadspolitiska program.

Tabeller

Tabellförteckning

Ytterligare tabeller för 2006 kvartal 3 finns tillgängliga på www.scb.se/aku.

1. SCB:s arbetskraftsundersökning kvartal 3 2006 samt kvartal 3 2005

1. Labour Force Survey for Q3 2006 and Q3 2005

1000-tal	2006 Kvartal 3		2005 Kvartal 3		Förändring, 1 år	Minimikrav, för ändring, 1 år
	Antal	% ¹	Antal	%		
Arbetskraften	4 692 ±19	80,4 ±0,3	4 622 ±19	80,1	69*	23
Män	2 450 ±14	82,7 ±0,5	2 424 ±14	82,7	26*	17
Kvinnor	2 241 ±14	78,1 ±0,5	2 198 ±15	77,4	43*	18
Sysselsatta	4 434 ±19	76,0 ±0,3	4 335 ±20	75,1	99*	24
Män	2 319 ±14	78,3 ±0,5	2 271 ±15	77,5	48*	18
Kvinnor	2 115 ±15	73,7 ±0,6	2 064 ±15	72,6	51*	18
Anställda	3 999 ±22		3 907 ±23		92*	26
Fast	3 253 ±21		3 238 ±23		16	25
Tidsbegränsat	745 ±18		669 ±18		76*	23
Arbetslösa	258 ±10	5,5 ±0,2	288 ±11	6,2	-30*	14
Män	131 ±7	5,3 ±0,3	153 ±8	6,3	-22*	10
Kvinnor	127 ±8	5,7 ±0,3	135 ±8	6,1	-8	11
Ungdomar 16-24 år	84 ±7	14,2 ±1,1	85 ±7	15,2	-1	10
16-19 år	39 ±5	19,4 ±2,3	34 ±4	19,3	5	7
20-24 år	45 ±5	11,4 ±1,2	51 ±5	13,3	-6	7
Långtidsarbetslösa	56 ±5	29,0 #		
Ej i arbetskraften	1 142 ±19		1 151 ±19		-9	23
Män	513 ±14		508 ±14		5	17
Kvinnor	629 ±14		643 ±15		-14	18
Latent arbetssökande	145±8		160 ±9		-15*	10
därav heltids- studerande som sökt arbete	44 ±5		50 ±5		-6*	6
Arbetade timmar	119 051 ±1 040		115 455 ±1 104		3 600*	1 290

Innebörd noter: se teckenförklaring nedan.

2. Arbetsförmedlingarnas verksamhetsstatistik kvartal 3 2006 samt kvartal 3 2005

2. Statistics from the Swedish National Labour Market Administration – Q3 2006 and Q3 2005

I nedanstående tabell redovisas antalet personer som under tredje kvartalet varit berörda av arbetsmarknadspolitiska program administrerade av AMS (genomsnitt vid månadernas slut) och antalet personer berörda av varsel om driftsinskränkningar (i genomsnitt per månad). Tabellen visar även antalet lediga platser (i genomsnitt per månad), dels nyanmälda under månaderna, dels kvarstående vid månadernas slut.

Kvartalsuppgifterna är beräknade utifrån medelvärden från juli, augusti och september månads uppgifter. Uppgifterna kommer från Arbetsmarknadsstyrelsen (AMS).

	Kvartal 3 2006	Kvartal 3 2005
Personer i utbildning och särskilda arbeten m.m.		
Summa konjunkturberoende program	133 100	110 400
För närmare uppgifter avseende kvartal 3 år 2006, hänvisas till AMS pressmeddelande "Arbetsmarknadsläget" (juli, augusti och september).		
Personer berörda av varsel om driftsinskränkningar		
Uppsägningar	2 700	3 400
Permitteringar	50	0
Antal lediga platser		
Nyanmälda under månaden med mer än 10 dagers varaktighet	46 100	28 400
-därav inom industrin	2 400	1 500
Kvarstående vid månadens slut med mer än 10 dagers varaktighet	29 100	17 500

Utförligare uppgifter redovisas i **AMS rapportserier från AMS Utredning** utgivna av AMS. Någon speciell klassificering och redovisning av personer som är berörda av olika arbetsmarknadspolitiska program sker ej i arbetskraftsundersökningarna.

Teckenförklaring

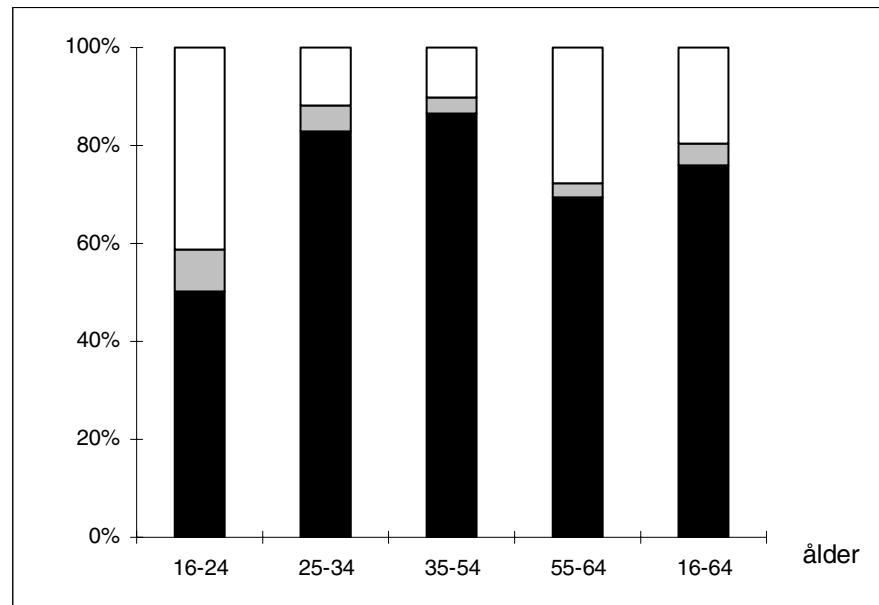
Explanation of symbols

1	Sysselsatta anges i procent av befolkningen och arbetslösa i procent av arbetskraften. Långtidsarbetslösa anges i procent av de arbetslösa.	Employment rate: percentage employed of the population. Unemployment rate: percentage unemployed of the labour force. Long-term unemployed: percentage of the unemployed.
*	Anger att förändringen är statistiskt säkerställd på ett års sikt, 95 procents signifikansnivå.	Denotes a statistically significant change in one year time, 95 % level of confidence.
#	P.g.a. högt bortfall är detta värde mycket osäkert.	Because of high nonresponse the value is very uncertain.
–	Intet finns att redovisa	Magnitude nil
0	Mindre än 0,5 av enheten	Magnitude less than half of unit
..	Uppgift inte tillgänglig eller alltför osäker för att anges	Data not available or too uncertain to be published
.	Uppgift kan inte förekomma	Category not applicable

Diagram

Diagram 1. Andel sysselsatta, arbetslösa resp. ej i arbetskraften inom olika åldersgrupper, tredje kvartalet 2006

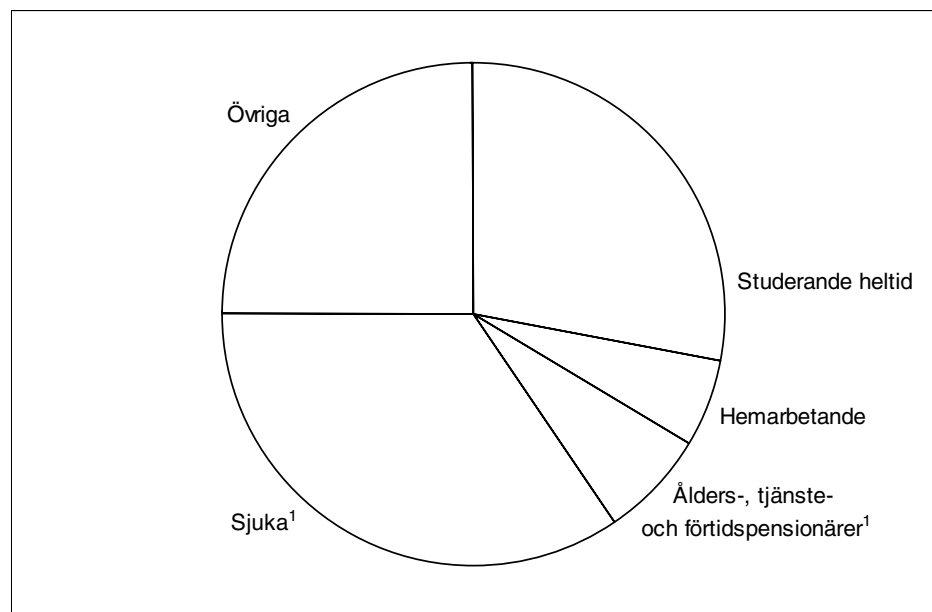
1. Per cent employed, unemployed, not in the labour force within different age groups, 3:rd Quarter 2006



■ Sysselsatta ■ Arbetslösa □ Ej i arbetskraften

Diagram 2. Personer ej i arbetskraften fördelade efter huvudsaklig verksamhet, tredje kvartalet 2006

2. Persons not in the labour force by main activity, 3:rd Quarter 2006



1) Förtidspension av hälsoskäl ingår i gruppen sjuka

Fakta om statistiken

Arbetskraftsundersökningarna (AKU) utförs varje månad. Syftet med undersökningarna är att beskriva aktuella sysselsättningsförhållanden och att ge information om utvecklingen på arbetsmarknaden. AKU:s uppgift om arbetslösa är det officiella arbetslöshetsstalet.

Undersökningarna baseras fr.o.m. januari 2006 på ett representativt urval av drygt 20 000 personer per månad. Datainsamlingen sker i första hand genom telefonintervjuer av SCB:s intervjuare. Utifrån de månadsvisa uppgifterna beräknas också skattningar för kvartals- och årsgenomsnitt.

Från år 2001 är AKU EU-anpassad i enlighet med EU-reglering No 577/98.

April 2005 infördes den helt EU-harmoniserade arbetskraftsundersökningen. Resultaten från denna är inte helt jämförbara med de tidigare undersökningarna, se närmare www.scb.se/aku. From. andra kvartalet 2006 är resultaten direkt jämförbara med motsvarande kvartal föregående år.

Detta omfattar statistiken

Målpopulationen i AKU består fr.o.m. år 2001 av alla i Sverige genom folkbokföringen registrerade personer som fyllt 15 men ej 75 år. Den löpande redovisningen i ordinarie AKU avser dock gruppen 16-64 år på samma sätt som gjorts sedan 1986.

I AKU redovisas skattningar av totaler t.ex. antal sysselsatta personer, antal faktiskt arbetade timmar och vissa kvoter t.ex. sysselsättningsintensitet, vanligen arbetade timmar i genomsnitt m.m. Dessutom redovisas även osäkerhetsmått för vissa skattningar.

Resultaten publiceras i form av pressmeddelanden, Statistiska meddelanden (SM) m.m. De mest detaljerade redovisningarna publiceras i månads-, kvartals- och årsvisa grundtabeller. Fr.o.m. april 2005 är statistiken gratis tillgänglig på Internet via SCB:s hemsida www.scb.se/aku. Regionala data presenteras kvartals- och årsvis och utbildningsdata publiceras årsvis. Statistik över inrikes-/utrikes födda presenteras fortlöpande.

I AKU undersöks samtliga veckor under året. Varje undersökningsmånad innehåller således 4 eller 5 referensveckor och varje kvartal 13 referensveckor. Årsgenomsnittet baseras på alla veckor under året.

Vissa tekniska data om AKU tredje kvartalet 2006:

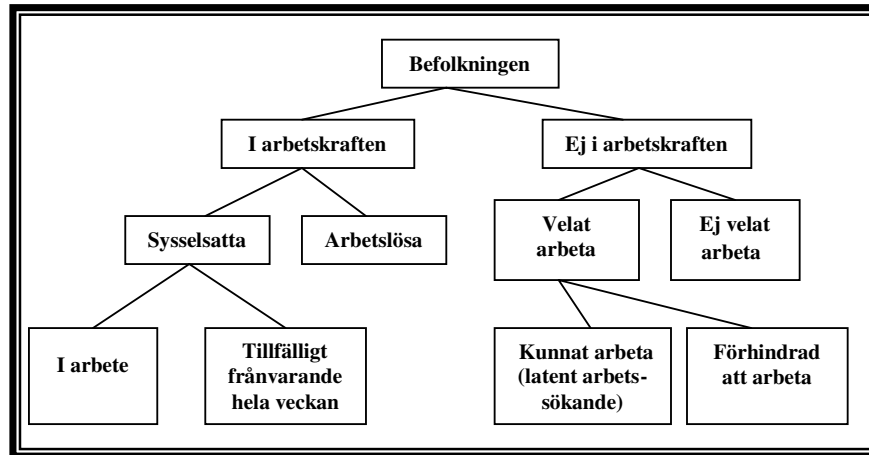
Referensperioden för tredje kvartalet 2006 omfattade veckorna 3 juli – 1 oktober 2006.

Resultaten baseras på ca 49 000 intervjuer. Bortfallet vid fältarbetet (dvs. den andel av nettourvalet för vilken intervjuuppgifter ej kunnat erhållas) var totalt 18,6 procent. Andelen som avböjt medverkan var 9,3 procent och 8,8 procent av urvalspersonerna var oanträffbara.

Definitioner och förklaringar i Arbetskraftsundersökningarna

April 2005 infördes en ny EU-anpassad Arbetskraftsundersökning, vilket medför att vissa av nedanstående definitioner **inte är jämförbara** med de definitioner som använts till och med mars 2005. För mer information om detta se www.scb.se/aku.

Nedanstående figur visar sambandet mellan några centrala begrepp i AKU.



Sysselsatta omfattar följande grupper:

-personer som under en viss vecka (referensveckan) utförde något arbete (minst en timme), antingen som avlönade arbetstagare, som egna företagare (inklusive fria yrkesutövare) eller oavlönade medhjälpare i företag tillhörande make/maka eller annan medlem av samma hushåll (= sysselsatta, i arbete).

-personer som inte utförde något arbete enligt ovan, men som hade anställning, arbete som medhjälpare hushållsmedlem eller egen företagare (inklusive fria yrkesutövare) och var tillfälligt frånvarande under hela referensveckan. Orsak till frånvaron kan vara sjukdom, semester, tjänstledighet (t ex för vård av barn eller studier), värnpliktstjänstgöring, arbetskonflikt eller ledighet av annan anledning. Frånvaron räknas oavsett om den varit betald eller inte (= sysselsatta, frånvarande från arbetet).

Personer som deltar i vissa arbetsmarknadspolitiska program räknas som sysselsatta, t.ex. offentligt skyddat arbete, Samhall, start av näringsverksamhet eller anställning med lönebidrag eller anställningsstöd.

Fast anställda omfattar personer med tillsvidareanställning.

Tidsbegränsat anställda omfattar personer med vikariat, anställningsstöd, säsongarbete, provanställning eller objekts-/projektanställning samt övriga former av tidsbegränsade anställningar.

Undersysselsatta omfattar personer som är sysselsatta men som arbetar mindre än de skulle vilja göra och som hade kunnat börja arbeta mer under referensveckan eller inom 14 dagar från referensveckans slut.

Arbetslösa omfattar följande grupper:

-personer som var utan arbete under referensveckan men som **sökt** arbete under de senaste fyra veckorna (referensveckan och tre veckor bakåt) och **kunde** arbeta referensveckan eller börja inom 14 dagar från referensveckans slut. Arbetslösa omfattar även personer som har fått ett arbete som börjar inom tre månader, förutsatt att de skulle ha kunnat arbeta referensveckan eller börja inom 14 dagar från referensveckans slut.

I det svenska arbetslöshetsbegreppet ingår inte heltidsstuderande som sökt arbete, dessa hänförs istället till gruppen "ej i arbetskraften".

Relativa arbetslöshetstalet: Andelen (%) arbetslösa av antalet personer i arbetskraften. För internationellt jämförbara data se t.ex. Eurostat eller OECD.

I arbetskraften omfattar personer som är antingen sysselsatta eller arbetslösa.

Relativa arbetskraftstalet Andelen (%) personer i arbetskraften av befolkningen 16-64 år.

Ej i arbetskraften

-personer som varken är sysselsatta eller arbetslösa. Gruppen omfattar bl.a. personer som är studerande, pensionärer, hemarbetande, värnpliktiga eller långvarigt sjuka. Deltagare i de arbetsmarknadspolitiska program som räknas som studier, t.ex. arbetspraktik och arbetsmarknadsutbildning ingår också i gruppen.

Latent arbetsökande ingår i ”ej i arbetskraften” och består av personer som velat och kunnat arbeta referensveckan, men som inte sökt arbete. Till denna grupp förs även heltidsstuderande som sökt arbete. Sådana studerande definieras dock enligt ILO:s internationella rekommendationer som arbetslösa.

Näringsgren

Kodningen av näringsgren är anpassad till SNI (Standard för Svensk Näringsgrensindelning) som utgår från EU:s näringsgrensstandard NACE (Nomenclature Generale des Activités Economiques dans les Communautés Européennes). Under perioden 1995-2002 användes vid kodningen av AKU version SNI 92, tidigare användes SNI 69. År 2003 trädde en reviderad standard, SNI 2002, i kraft.

Näringsgren bestäms för personer i arbetskraften med utgångspunkt från det enskilda företags huvudsakliga verksamhet vid det arbetsställe där urvalspersonen är – eller senast varit - sysselsatt.

Sektor (anställda)

Vid klassificeringen av de anställda efter sektortillhörighet (statlig, kommunal, privat) utgår AKU fr.o.m. januari 2001 från standarden för institutionell sektorindelning 2000. Klassificering görs utifrån företagets sektortillhörighet.

Yrke

Yrke kodas fr.o.m. 1997 enligt Standard för svensk yrkesklassificering (SSYK), dvs. den svenska versionen av den i EU gällande klassificeringen av yrken, ISCO 88 COM.

Utbildning

Uppgifter om utbildning hämtas från SCB:s register Befolkningens utbildning, där utbildningarna är klassificerade enligt Svensk utbildningsnomenklatur (SUN). Fr.o.m. år 2001 används standarden SUN 2000 som beskrivs närmare i MIS 2000:1.

Så görs statistiken

AKU är en månatlig urvalsundersökning med drygt 20 000 personer i urvalet varje månad fr.o.m. januari 2006. Under perioden oktober 2004 t.o.m. mars 2005 skedde en tillfällig urvalsneddragning i samband med dubbelinsamling med ny intervjublankett som underlag för länkning inför omläggning av AKU april 2005. Mellan 1996 och 2000 var urvalstorleken 17 000 men utökades successivt under 2001 till 21 000 personer för att därefter fr.o.m. februari 2004 minska till 19 500. Som urvalsram används registret över totalbefolkningen (RTB). Tre separata urval används; ett för varje månad i kvartalet. I princip förnyas (roteras) vart och ett av urvalen med en åttondel mellan två på varandra efterföljande undersökningstillfällen. Det innebär att varje urvalsperson intervjuas sammanlagt åtta gånger under en tvåårsperiod. Urvalet räknas upp till befolkningstotaler. Datainsamlingen sker huvudsakligen genom datorstödda standardiserade telefonintervjuer. Kodning av näringsgren och sektortillhörighet görs dels genom att utnyttja administrativa register (SCB:s Företagsdatabas FDB) med datorstöd, dels genom manuell kodning. Vid kodning av yrke och socioekonomisk gruppering används dels automatkodning genom matchning mot ”lexikon”, dels manuell kodning av intervju svar.

År 2003 modifierades mätinstrumentet för att i största möjliga utsträckning motsvara EU:s krav på variabelinnehåll. Från april 2005 infördes den EU-harmoniserade arbetskraftsundersökningen, se närmare www.scb.se/aku.

Statistikens tillförlitlighet

De presenterade AKU-resultaten är **skattningar** behäftade med en viss osäkerhet på grund av olika felkällor som urvalsfel, bortfallsfel och mätfel. Felen kan vara slumpmässiga eller systematiska. De senare påverkar resultaten i en viss riktning.

Den **slumpmässiga osäkerheten** beroende på bl.a. urvalsfel och slumpmässiga mätfel kan uttryckas i form av **konfidensintervall** som beräknas med hjälp av skattningens **standardavvikelse**. I sammanfattningen och i tabell 1 anges uppgifterna med osäkerhetstal i form av 95-procentiga konfidensintervall. Genom att beräkna konfidensintervall kan man få en uppfattning om hur stora skillnader mellan exempelvis närliggande månad och år som kan förklaras av slumpmässiga fel.

De **systematiska felens storlek** kan anges först efter särskilda kvalitetsstudier. Ett studium av de olika felkällorna i AKU har visat att bortfallet och mätfelen är de felkällor som i första hand orsakar systematiska fel.

Genom användande av hjälpinformation (fr o m 1993) vid skattningsförfarandet har bortfallsfelet reducerats betydligt jämfört med tidigare skattningsförfarande. En mätfelsstudie 1994/1995 visar att bruttofelet (dvs. felaktigt medtagna och felaktigt uteslutna enheter) för arbetskraftsstatus (sysselsatta, arbetslösa, ej i arbetskraften) uppgår till 3 procent och för variabeln anknypningsgrad (fast-, lös-, utan anknytning) till 5 procent.

Ramtäckning: En viss **övertäckning** föreligger i AKU beroende på att en del personer, som är födda utomlands, lämnar Sverige utan att anmäla det till svenska myndigheter.

Exempel på användning av osäkerhetstal

Antalet **sysselsatta** under tredje kvartalet 2006 var i genomsnitt 4 434 000 ($\pm 19 000$) enligt tabell 1. *Det innebär att det sanna värdet med 95 procents säkerhet ligger i intervallet 4 415 000 – 4 453 000 om andra fel än slumpfelet är försumbara.*

Av tabell 1 framgår också att antalet **i arbetskraften** under tredje kvartalet 2006 i genomsnitt var 4 692 000 och under tredje kvartalet året innan 4 622 000. Osäkerhetstalet för förändringen på ett års sikt är 23 000, vilket innebär att förändringen mellan de två tidpunkterna skall vara minst 23 000 för att förändringen skall vara statistiskt säkerställd. *Eftersom förändringen mellan tredje kvartalet 2006 och tredje kvartalet 2005 av antalet i arbetskraften är större än osäkerhetstalet är förändringen statistiskt säkerställd.*

Bra att veta

Annan statistik

Uppgifter om sysselsättningen redovisas, förutom i AKU, även i andra undersökningar som registerbaserad arbetsmarknadsstatistik (RAMS), företagsbaserad sysselsättningsstatistik samt undersökningen av levnadsförhållanden (ULF). Dessa är dock inte jämförbara med AKU, huvudsakligen beroende på skillnader i undersökningsmetod, definitioner och mättidpunkt.

AMS redovisar varje månad uppgifter om antal personer, som är registrerade vid arbetsförmedlingarna och kan ta ett arbete direkt (antalet arbetsökande). Denna statistik är ett bra komplement till AKU t.ex. genom månadsvis redovisning av arbetsökande på regional nivå.

Mer information om statistiken och dess kvalitet ges i en särskild [Beskrivning av statistiken](#) på SCB:s webbplats, www.scb.se.

In English

Summary

The Swedish Labour Force Survey is carried out monthly by Statistics Sweden (SCB). As from April 2005 a new EU-harmonised questionnaire has been introduced. This causes a break in comparability over time. As from the second quarter 2006 the results are directly comparable with corresponding quarter the previous year.

The survey is based on a sample of about 20 000 persons each month. Quarterly estimates are calculated as mean values of the three months in a quarter. In the same way annual estimates are calculated as mean values of the monthly estimates. Essentially, concepts and definitions follow the guidelines of the International Labour Organisation (ILO). The classifications of industry and occupation correspond to the NACE (Nomenclature Generale des Activités Economiques dans le Communautés Européennes) and the ISCO 88 COM systems respectively. The survey results regularly published refer to the population 16-64 years of age. Confidence intervals for the estimates are presented in the tables.

Labour Force Survey, third quarter 2006

The number of employed increased by 99 000 compared to the same period one year ago. The number of employed amounted to 4 434 000 ($\pm 19\ 000$) and the employment rate 76.0 (± 0.3) per cent of the population. The number of hours worked per week during the third quarter on average amounted to 119.1 (± 1.0) million compared to 115.5 million hours the third quarter 2005.

The number of unemployed decreased by 30 000 compared to the same period one year ago. During the third quarter 2006, the number of unemployed was on average 258 000 ($\pm 10\ 000$) or 5.5 (± 0.2) per cent of the labour force.

List of tables

1. Labour Force Survey for Q3 2006 and Q3 2005	5
2. Statistics from the Swedish National Labour Market Administration – Q3 2006 and Q3 2005.....	6
Explanation of symbols	7

List of terms

Arbetslösa	Unemployed
Anställda	Employee
Arbetstimmar	hours worked
Arbetare	workers
Båda könen	both sexes
Deltid	part time
Därav	of which
Ej i arbetskraften	not in the labour force
Facklig organisation	trade union membership

Fast anställd	permanently employed
Frånvarande från arbetet	persons absent from work
Företagare	employers, self-employed
Heltid	full time
I arbetskraften	in the labour force
I arbete	at work
Kvinnor	women
Latent arbetsökande	potentially looking for a job
Län	county
Medelarbetstid	average hours worked
Medhjälpande familjemedlem	unpaid family worker
Mer än vanligt	more than usual
Mindre än de skulle vilja	less than they would like to do
Månad/månadsvis	month/monthly
Män	men
Näringsgren	branch of industry
Offentlig sektor	public sector of employment
Osäkerhetstal	measure of uncertainty
Outnyttjat arbetskraftsutbud	labour supply not utilized
Privat sektor	private sector of employment
Relativt arbetskraftstal	labour force rate / activity rate
Relativt arbetslöshetstal	unemployment rate
Relativt frånvarotal	absence ratio
Riksområde	NUTS 2
Sektortillhörighet	sector of employment
Sysselsatta	employed
Sysselsättningsintensitet	employment rate
Säsongrensade o utjämnade värden	seasonally adj.and smoothed figures
Tidigare arbetskraftstillhörighet	previous labour force status
Tidsbegränsat anställd	temporarily employed
Tjänstemän	salaried employees
Undersysselsatta	underemployed
Ursprungliga värden	original figures
Övertid/mertid	overtime
Yrke	occupation
Ålder	age